

Handbuch für die Regionalauswahlen

gültig für die Saison 2018/19

| | | |
|-------------------|-------------------------------|------------|
| Erstellt durch: | SHV – Nachwuchsleistungssport | |
| Erstellungsdatum: | 1. Juni 2018 | |
| Version: | 1.4 | |
| Änderungsdatum | 06.03.2019 | Nico Peter |

Inhalt

| | | |
|--------|--|----|
| 1 | Allgemein | 5 |
| 1.1 | Leitplanken..... | 5 |
| 1.2 | Ansprechpartner..... | 5 |
| 2 | Organisation..... | 6 |
| 2.1 | SHV Ausbildungsleitfaden für Nachwuchsmannschaften..... | 6 |
| 2.2 | Struktur Leistungssport und Nachwuchsleistungssport SHV..... | 7 |
| 2.2.1 | Organigramm Frauen..... | 7 |
| 2.2.2 | Organigramm Männer..... | 8 |
| 2.3 | Verantwortlichkeiten/Schnittstelle | 9 |
| 2.4 | Transfer - Ehrenkodex..... | 9 |
| 2.5 | Trainer Regionalauswahlen | 9 |
| 2.5.1 | Trainervertrag Cheftrainer..... | 9 |
| 2.5.2 | Assistenz- und Torhütertrainer | 10 |
| 2.5.3 | Zielsetzung | 10 |
| 2.5.4 | Unterstellung | 10 |
| 2.5.5 | Anforderungsprofil RA-Cheftrainer | 10 |
| 2.5.6 | Anforderungsprofil Assistenztrainer..... | 10 |
| 2.5.7 | Anforderungsprofil Torhütertrainer | 10 |
| 2.5.8 | Anforderungsprofil Hilfstrainer Sichtung | 10 |
| 2.5.9 | Aufgaben des RA-Cheftrainers..... | 11 |
| 2.5.10 | Berichtswesen..... | 11 |
| 2.5.11 | J+S Nachwuchsförderung (NWF) | 12 |
| 2.5.12 | Aus- und Fortbildung..... | 12 |
| 2.5.13 | Ausweise | 13 |
| 2.5.14 | Mailadressen..... | 13 |
| 2.6 | Hallenreservation | 13 |
| 2.7 | Material | 13 |
| 2.7.1 | Kleider..... | 13 |
| 2.7.2 | Erima..... | 13 |
| 2.7.3 | Medizinisches Material..... | 15 |
| 2.7.4 | Harz..... | 15 |
| 2.8 | Foto..... | 15 |
| 2.9 | Versicherung..... | 15 |

| | | |
|-------|---|----|
| 3 | Finanzierung | 16 |
| 3.1 | Rechnungsadresse..... | 16 |
| 3.2 | Trainerentschädigung | 16 |
| 3.2.1 | Cheftrainer..... | 16 |
| 3.2.2 | Assistenz- und Torhütertrainer | 16 |
| 3.2.3 | Spesen | 16 |
| 3.2.4 | Hilfstrainer Sichtung..... | 16 |
| 3.3 | J+S-Entschädigung Nachwuchsförderung..... | 17 |
| 3.4 | Kosten Schiedsrichter/Delegierte..... | 17 |
| 3.5 | Verrechnung Kosten SHV an Regionen | 17 |
| 3.6 | Kostenübernahme der Regionen | 17 |
| 3.7 | Kostenbeitrag der Spieler | 17 |
| 4 | Selektion | 18 |
| 4.1 | Organisation..... | 18 |
| 4.1.1 | Anmeldung | 18 |
| 4.1.2 | Zugehörigkeit..... | 18 |
| 4.1.3 | Selektionstag..... | 18 |
| 4.1.4 | Kommunikation | 18 |
| 4.1.5 | Kaderänderungen | 18 |
| 4.2 | Altersstrukturen | 19 |
| 4.2.1 | Regionalauswahl Frauen | 19 |
| 4.2.2 | Regionalauswahl Herren | 19 |
| 4.3 | Talentediagnostik und -selektion (PISTE) | 19 |
| 4.3.1 | Test 1 | 20 |
| 4.3.2 | Test 2 | 20 |
| 5 | Termine..... | 22 |
| 5.1 | Trainingstage | 22 |
| 5.1.1 | Trainingstage Regionalauswahl und Talentauswahl | 22 |
| 5.2 | Spieltage Regionalauswahl..... | 22 |
| 6 | Trainingsbetrieb..... | 23 |
| 6.1 | Trainingszeiten | 23 |
| 6.2 | Aufgebote..... | 23 |
| 6.3 | Reisen zu Trainings..... | 23 |

| | | |
|-------|---|----|
| 7 | Spielbetrieb | 24 |
| 7.1 | Modus Männer | 24 |
| 7.1.1 | Vorrunde..... | 24 |
| 7.1.2 | Klassierungsrunde | 25 |
| 7.1.3 | Finalrunde | 25 |
| 7.2 | Modus Frauen | 26 |
| 7.2.1 | Vorrunde..... | 26 |
| 7.2.2 | Klassierungsspiel..... | 27 |
| 7.2.3 | Finalrunde | 27 |
| 7.3 | Spielregeln | 28 |
| 7.3.1 | Spielkleidung | 28 |
| 7.3.2 | Ball | 28 |
| 7.3.3 | Spielermeldung..... | 28 |
| 7.3.4 | Disziplinarwesen..... | 28 |
| 7.4 | Reisen zu Spieltagen..... | 29 |
| 8 | Organisation Spieltage | 29 |
| 8.1 | Verantwortung | 29 |
| 8.2 | Anmeldung | 29 |
| 8.3 | Infrastruktur..... | 29 |
| 8.4 | Live-Ticker | 29 |
| 8.5 | Verpflegung..... | 29 |
| 8.6 | Schiedsrichter | 29 |
| 8.7 | Medien | 30 |
| 8.8 | Versicherung | 30 |
| 8.9 | Finalturnier | 30 |
| 9 | Schlussbemerkungen | 30 |
| 9.1 | Bemerkungen/Änderungen/Anpassung Handbuch | 30 |
| 9.1.1 | Überarbeitung Leitplanken | 30 |

1 Allgemein

1.1 Leitplanken

Mit diesem Handbuch werden die Verantwortlichkeiten, die Schnittstellen, und die Bereiche des Inhalts und des Umfelds für die Regionalauswahlen SHV Frauen und Männer geregelt.

Das Handbuch ist einfachheitshalber in der männlichen Form geschrieben. Es sind jedoch immer Frauen und Männer gemeint.

Das Handbuch wird zu Beginn des neuen RA-Jahres mit den Neuerungen ergänzt und laufend angepasst.

1.2 Ansprechpartner

Geschäftsstelle SHV

Ingo Meckes, Chef Leistungssport SHV

Nico Peter, Verantwortlicher Nachwuchsleistungssport SHV

Nico Peter, Verantwortlicher Regionalauswahlen SHV

Irene Schär, Administration Regionalauswahlen

Christian Müller, J+S-Nachwuchscoach

Thomas Rosser, Verantwortlicher PISTE

Alfred Zahner, nationaler Athletenbetreuer

Nationaltrainer

2 Organisation

Der SHV führt gemeinsam mit den Regionalverbänden folgende Auswahlen:

Männer:

- Regionalauswahl Aargau Plus
- Regionalauswahl Bern-Jura
- Regionalauswahl Innerschweiz
- Regionalauswahl Nordwestschweiz
- Regionalauswahl OST
- Regionalauswahl Romandie
- Regionalauswahl Zürich
- Talentauswahl Aargau Plus
- Talentauswahl Bern-Jura
- Talentauswahl Innerschweiz
- Talentauswahl Nordwestschweiz
- Talentauswahl OST
- Talentauswahl Romandie
- Talentauswahl Zürich

Frauen:

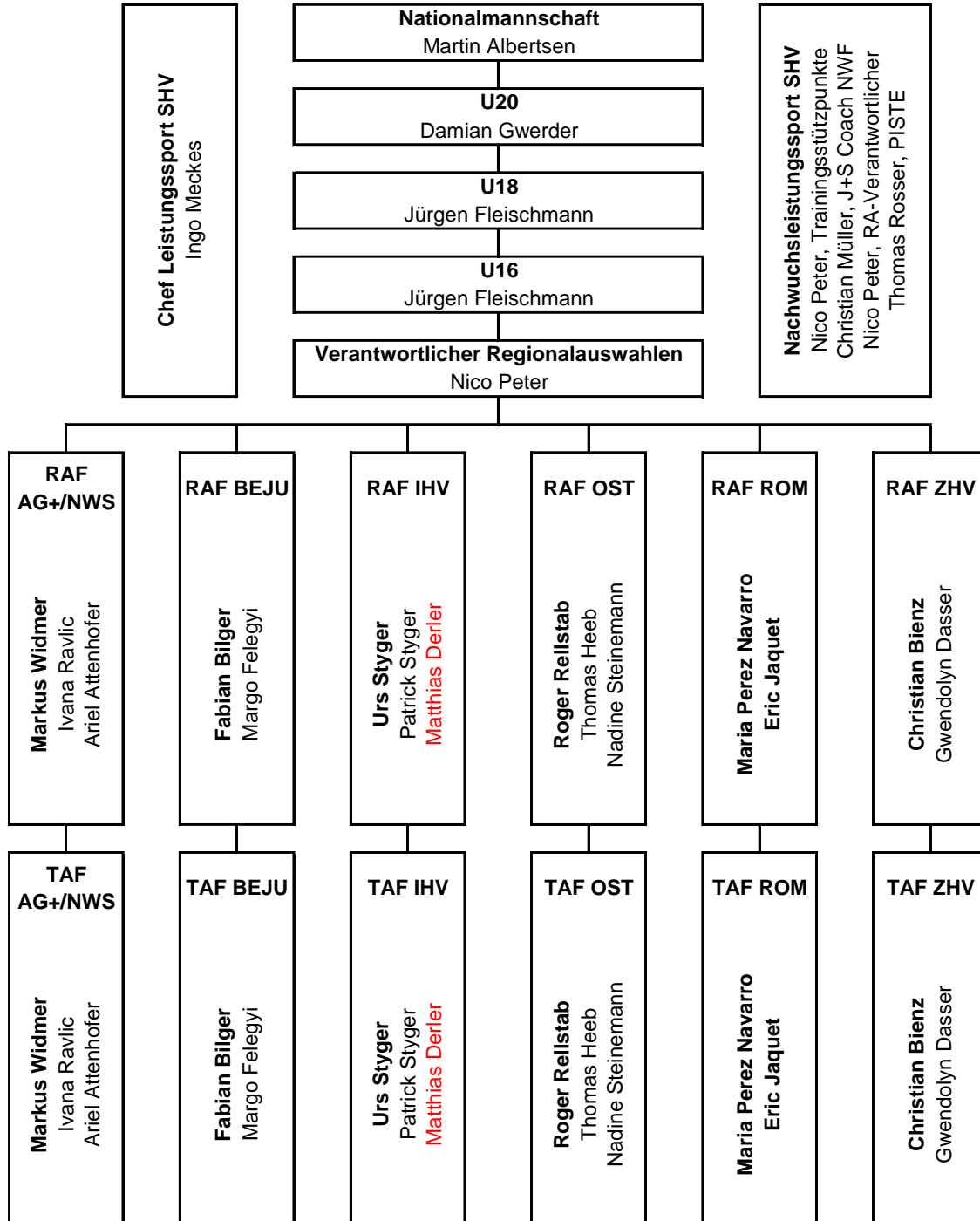
- Regionalauswahl Aargau Plus/Nordwestschweiz
- Regionalauswahl Bern-Jura
- Regionalauswahl Innerschweiz
- Regionalauswahl OST
- Regionalauswahl Romandie
- Regionalauswahl Zürich
- Talentauswahl Aargau Plus/Nordwestschweiz
- Talentauswahl Bern-Jura
- Talentauswahl Innerschweiz
- Talentauswahl OST
- Talentauswahl Romandie
- Talentauswahl Zürich

2.1 SHV Ausbildungsleitfaden für Nachwuchsmannschaften

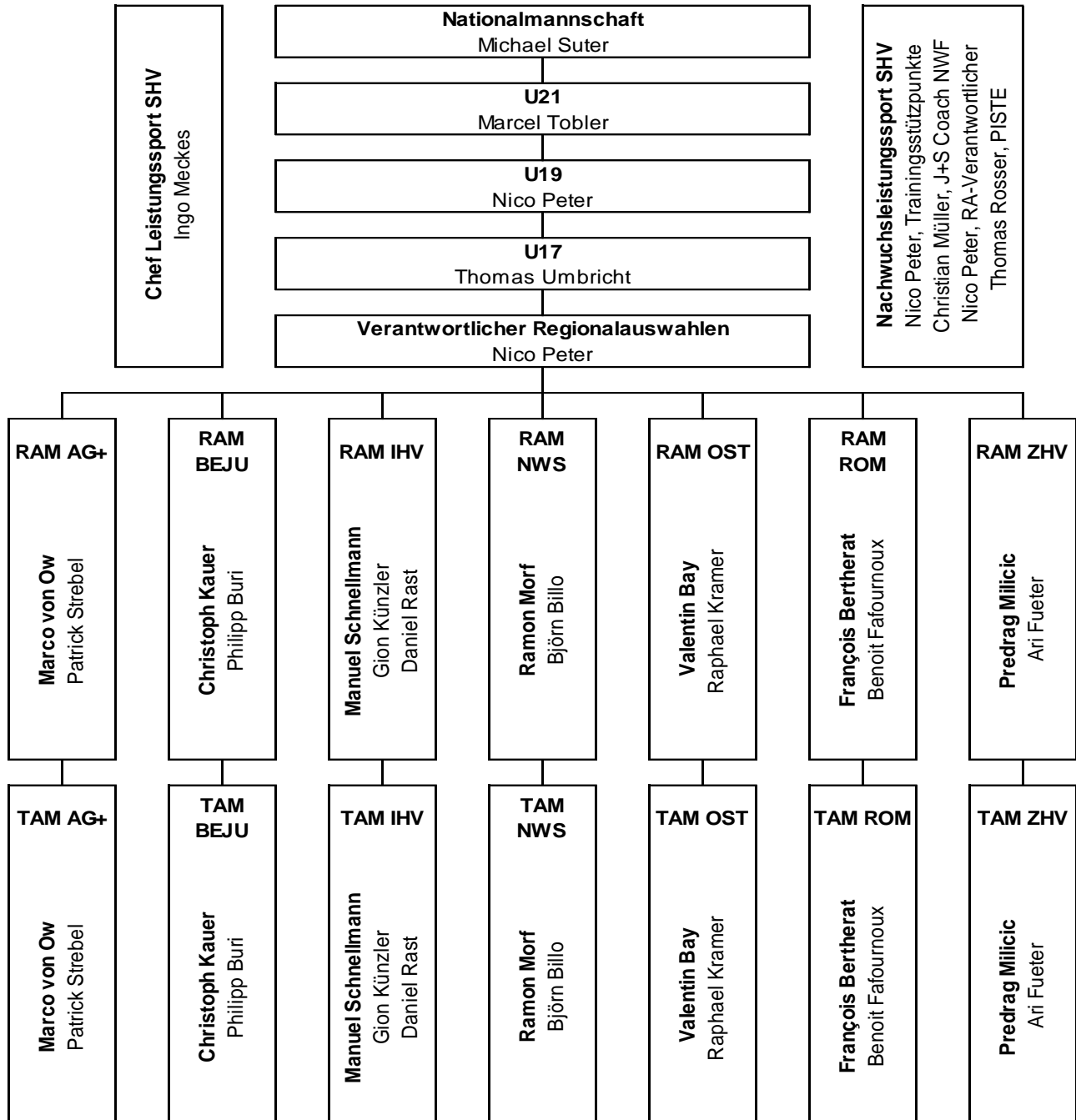
Die Regionalauswahlen werden nach dem Ausbildungsleitfaden des SHV geführt. Die aktuelle Ausgabe steht hier als pdf zur Verfügung: [wird überarbeitet](#)

2.2 Struktur Leistungssport und Nachwuchsleistungssport SHV

2.2.1 Organigramm Frauen



2.2.2 Organigramm Männer



2.3 Verantwortlichkeiten/Schnittstelle

| | Verantwortung HRV | Verantwortung SHV | Verantwortung Trainer |
|------------------|-------------------------------|---|---|
| Trainer | - Vorschlags-/Mitspracherecht | - Anstellung - Entschädigung - Unterstützung - Leitplanken erstellen | - Aus- und Fortbildung - Rekrutieren des Assistenten/ Torhütertrainers |
| Trainingsbetrieb | - | - Hallenreservation - Materialbeschaffung | - Erstellen Aufgebote - Versenden Aufgebote - Teamführung |
| Spielbetrieb | - | - Organisation - Unterstützung - Führung | - Erstellen Aufgebote - Versenden Aufgebote - Teamführung |
| Finanzen | - Budgetierung | - Rechnungsführung - Administration SHV-NWF | |

2.4 Transfer - Ehrenkodex

Die Verantwortlichen der Regionalauswahlen helfen mit, dass die Talente in dem für sie bestmöglichen Umfeld für den Leistungssport gefördert werden können. Ziel der Spieler muss es sein, auf dem höchstmöglichen Niveau regelmässig zu trainieren (mindestens 3 Trainings pro Woche) und zu spielen (Heranführung, Leistungsvergleich, Abstimmung, usw.). Dies bedeutet nicht zwingend einen Vereinswechsel. Rookies-Vereine sind verpflichtet, solche Spieler ohne Vereinszugehörigkeit mittrainieren zu lassen. Das Gespräch mit den Vereinen ist zu suchen, um die bestmögliche Lösung für die Spielerförderung zu finden. Zusammenarbeitsmodelle der einzelnen Vereine (Talentförderlizenzen, Trainings in verschiedenen Vereinen, usw.) sind anzustreben.

2.5 Trainer Regionalauswahlen

Jede Regional- und Talentauswahl wird durch den jeweiligen RA-Cheftrainer geleitet. Er wird dabei durch einen Assistenztrainer unterstützt. Zusätzlich kann ein Torhütertrainer das Trainerteam ergänzen.

Das Trainerteam wird jeweils bis zum 31. Mai für die kommende Saison definiert.

2.5.1 Trainervertrag Cheftrainer

Die Rechte und Pflichten der RA-Cheftrainer sind im Trainervertrag zwischen dem SHV, dem Regionalverband und den Trainern der Regionalauswahlen geregelt.

2.5.2 Assistenz- und Torhütertrainer

Assistenz- und Torhütertrainer werden durch den RA-Cheftrainer gesucht und dem RA-Verantwortlichen vorgeschlagen. Die Assistenz- und Torhütertrainer haben keinen Anstellungsvertrag und rechnen ihre Tätigkeiten mit einer Taggeldpauschale ab.

2.5.3 Zielsetzung

- Förderung des Leistungssports in enger Zusammenarbeit mit den Vereinen mit dem Ziel, die Basis im Leistungssportbereich zu vergrössern
- Sichtung, Selektion und Erfassung der geeignetsten Spieler
- Heranführen von geeigneten Spielern an das Niveau der U-Nationalteams
- Heranführen und erziehen zum Leistungssport

2.5.4 Unterstellung

Die RA-Cheftrainer sind direkt dem RA-Verantwortlichen SHV, bzw. inhaltlich auch den U-Nationaltrainern des SHV, unterstellt.

Die Torhüter- und Assistenztrainer sind dem jeweiligen Cheftrainer unterstellt.

2.5.5 Anforderungsprofil RA-Cheftrainer

- Minimale Anforderung, um in der SHV-NWF als Trainer anerkannt zu sein, ist der:
 - o J+S-Leiter Handball Jugendsport mit Zusatz «Leistungssport»Ziel:-Berufstrainerausbildung (BTA) und A-Lizenz.
- Immer unter der Voraussetzung, dass der Trainer über eine gültige Anerkennung als J+S-Leiter Handball Jugendsport mit Zusatz «Leistungssport» verfügt!
- Der SHV setzt alles daran, entsprechend ausgebildete oder in Ausbildung stehende Nachwuchstrainer mit Berufstrainerausbildung einzusetzen.

2.5.6 Anforderungsprofil Assistenztrainer

- Minimale Anforderung: gültige Anerkennung als J+S-Leiter Handball Jugendsport
Ziel: mindestens C-Lizenz

2.5.7 Anforderungsprofil Torhütertrainer

- Minimale Anforderung: gültige Anerkennung als J+S-Leiter Handball Jugendsport sowie besuchte Module Torhütertraining 1+2
Ziel: mindestens C-Lizenz

2.5.8 Anforderungsprofil Hilfstrainer Sichtung

- Minimale Anforderung: gültige Anerkennung als J+S-Leiter Handball Jugendsport
Ziel: mindestens C-Lizenz

2.5.9 Aufgaben des RA-Cheftrainers

Administration:

- Führen eines Trainingshandbuches (Terminplan, Adresslisten, Aktivitäten Protokoll, usw.)
- Administration bezüglich SHV-NWF, wie Anmeldungen und Anwesenheitskontrolle
- Protokollierung der in der Region durchgeführten Sichtungsanlässe gemäss PISTE-Richtlinien
- Personalblätter bei Einforderung durch Nationaltrainer führen
- Versenden der Aufgebote für die Trainings und Spieltage an die Spieler, Eltern und Vereinstrainer
- Administration aller Daten in der Leistungssportdatenbank

Kontakte / Beratung:

- Beratung und Unterstützung von Spielern in Bezug auf ihre sportliche Laufbahn und der Koordination Handball mit Schule, Lehre, Studium, Arbeit, sowie medizinische Versorgung
- „Hotline“ für Spieler, Eltern und Trainer
- regelmässige Beratung, Kontaktpflege, Erfahrungsaustausch mit Trainern von Regionalauswahlspielern

Technik:

- Umsetzen des verbindlichen Stoffplanes (inhaltlicher Leitfaden)
- Verantwortlich für die personelle, technische, taktische, konditionelle und disziplinarische Leitung der Regionalauswahl
- Sichtung von in Frage kommenden Spielern und Gewährleistung der Erfassung/Erkennung dieser Spieler
- Durchführung von 2 Sichtungsanlässen gemäss den PISTE-Anforderungen
- Aufgabenstellung an die Spieler für die Zeit zwischen den Anlässen und Kontrolle derselben
- Spiele der entsprechenden Ligen regelmässig beobachten

Allgemein:

- Verpflichtung, alles zu unternehmen, damit die Zielsetzungen unter Wahrung der im SHV geltenden sportlichen, ethischen und verbandspolitischen Grundsätze erreicht werden.
- Einhaltung der Ethik-Charta von Swiss Olympic

2.5.10 Berichtswesen

Der RA-Verantwortliche wird im Zeitraum Dezember/Januar mit den RA-Cheftrainern persönlichen Kontakt aufnehmen und den Zwischenbericht in mündlicher Form entgegennehmen. Nach dem Finalturnier wird dem RA-Verantwortlichen ein kurzer Bericht über die vergangene Saison in schriftlicher Form eingereicht.

2.5.11 SHV Nachwuchsförderung (NWF)

Die RA-Cheftrainer sind verpflichtet, die Anwesenheitskontrolle SHV-NWF lückenlos ausgefüllt bis spätestens 31. Juli an den J+S Coach Nachwuchsförderung SHV zu senden.

Die Anmeldung der neuen RA-Kader für die SHV-NWF hat bis zum 30. Juni an den RA-Verantwortlichen zu erfolgen.

| | |
|----------------------|--|
| SHV-NWF-Zyklus (SHV) | 1. August – 31. Juli |
| SHV-NWF-Anmeldung | Bis spätestens 30. Juni beim RA-Verantwortlichen SHV |
| SHV-NWF-Abrechnung | AWK bis spätestens 31. Juli beim J+S-Nachwuchscoach |

2.5.12 Aus- und Fortbildung

Die RA-Cheftrainer sind verpflichtet die internen Fortbildungsanlässe und Meetings zu besuchen. Diese finden jeweils am Vorabend des Start- und Finalturnieres statt. Für den Assistenz- und Torhütertrainer ist ein Besuch fakultativ.

Weiter sind alle RA-Trainer dazu verpflichtet, die notwendigen Kurse zur Verlängerung ihrer Trainerlizenz zu besuchen.

2.5.13 Ausweise

Die RA-Cheftrainer erhalten einen SHV-Ausweis.

2.5.14 Mailadressen

Den RA-Cheftrainern wird durch den SHV eine Mailadresse in der Form vorname.name@hrvxy.ch eingerichtet. Die gesamte die RA betreffende Kommunikation läuft über diese Adresse.

2.6 Hallenreservation

Die Geschäftsstelle des SHV übernimmt die Reservation der Hallen für die Trainingstage. Die Hallen sind immer für den Zeitraum von 10.00-16.00 Uhr reserviert.

2.7 Material

2.7.1 Kleider

Spieler der Regional- und Talentauswahl erhalten einmalig nach der ersten Selektion:

- 1 Traineroberteil
- 1 Trainerhose

Spieler der Regionalauswahl erhalten pro Saison:

- 2 Trainingsshirts

Spieler der Talentauswahl erhalten pro Saison:

- 1 Trainingsshirt

Der Trainer-Staff erhält:

- 1 Traineroberteil (**Sweatshirt oder Jacke**)
- 1 Trainerhose
- 2 Trainingsshirts
- 2 Poloshirts
- **1 zusätzlicher Aufdruck auf einer Jacke (Jacke auf eigene Kosten aus vorgegebenen Auswahl durch SHV)**

Die Modelle werden vom RA-Verantwortlichen festgelegt und als Mustersatz entsprechend dem RA-Cheftrainer geliefert.

Im Sichtungstraining nimmt der RA-Cheftrainer die Grössen auf.

Eine Bestellliste, inklusive allfälligem Trainingsmaterial, wird dem RA-Verantwortlichen mit der definitiven Selektion geliefert.

Das Material wird durch den SHV bedruckt und auf den zweiten Lehrgang geliefert.

2.7.2 Erima

Sämtliche RA-Trainer und -Spieler profitieren von 50% Rabatt (exkl. MwSt.) auf das gesamte Sortiment im ERIMA-Katalog. Dieses Angebot gilt nach Registrierung im [ERIMA by k-sales-Onlineshop](#) und berechtigt zum Bezug von Ware für den Eigengebrauch.

2.7.2.1 Dress

Jede RA hat einen Dresssatz für 20 Feldspieler und 4 Torhüter. Die Dresses sind unpersönlich und im Besitz des Cheftrainers. Der Dresssatz wird nach 4 bis 5 Saisons ersetzt.

Dresssatz Männer:

| Artikel | Grösse | Anzahl |
|-------------|--------|--------|
| Trikot | S | 3 |
| Trikot | M | 8 |
| Trikot | L | 7 |
| Trikot | XL | 2 |
| Short | S | 3 |
| Short | M | 8 |
| Short | L | 7 |
| Short | XL | 2 |
| Goaliepulli | M | 1 |
| Goaliepulli | L | 2 |
| Goaliepulli | XL | 1 |
| Goaliehose | M | 1 |
| Goaliehose | L | 2 |
| Goaliehose | XL | 1 |

Dresssatz Frauen:

| Artikel | Grösse | Anzahl |
|-------------|--------|--------|
| Trikot | 36 | 4 |
| Trikot | 38 | 6 |
| Trikot | 40 | 8 |
| Trikot | 42 | 2 |
| Short | 36 | 6 |
| Short | 38 | 11 |
| Short | 40 | 2 |
| Short | 42 | 1 |
| Goaliepulli | S | 2 |
| Goaliepulli | M | 2 |
| Goaliehose | S | 2 |
| Goaliehose | M | 2 |

2.7.2.1.1 Dressfarben

| | Feldspieler | Torhüter 1 | Torhüter 2 |
|-------------------------|-------------|------------|------------|
| AG+ (Männer) | Blau | Schwarz | Gelb |
| AG+/NWS (Frauen) | Blau | Schwarz | Gelb |
| BEJU | Gelb | Rot | Schwarz |
| IHV | Rot | Grün | Blau |
| NWS | Schwarz | Gelb | Hellblau |
| OST | Grün | Dunkelblau | Rot |
| ROM | Orange | Hellblau | Grün |
| ZHV | Weiss | Blau | Grün |

2.7.3 Medizinisches Material

2.7.3.1 Tape

Bestellungen für Tape sind mit dem vorgesehenen Formular an den RA-Verantwortlichen zu senden.

2.7.3.2 Weiteres medizinische Material

Weiteres Material für den Arztkoffer kaufen die RA-Trainer in einer Drogerie und rechnen die Ausgaben mit dem Spesenformular (inkl. Quittung) ab. Es dürfen keine rezeptpflichtigen Medikamente in den Arztkoffer. Auch gehören Schmerzmittel nicht in den Arztkoffer.

2.7.4 Harz

Das Harz von Erima kann durch die RA-Trainer beim RA-Verantwortlichen bestellt werden und wird finanziert. Anderes Harz wird nicht finanziert.

2.8 Foto

Die RA-Trainer erstellen im 1. Lehrgang ein provisorisches Teamfoto. Im Rahmen des Startturnieres wird dann durch den SHV von allen RA's ein definitives Teamfoto erstellt.

2.9 Versicherung

Die Unfall- und Haftpflichtversicherung ist Sache der Spieler, Betreuer und Schiedsrichter.

3 Finanzierung

3.1 Rechnungsadresse

Die Regionalauswahl betreffende Rechnungen werden an die Adresse des jeweiligen Regionalverbandes gestellt. Dazu ist folgende Adresse zu verwenden:

Regionalverband XY
c/o Schw. Handball-Verband
z.H. Nico Peter
Tannwaldstrasse 2
4600 Olten

Allfällige Verträge/Vereinbarungen (Hallenreservierungen, Fahrzeugmiete, etc) werden durch den Präsidenten oder ein Vorstandsmitglied des Regionalverbandes unterzeichnet. Von jedem unterzeichneten Dokument muss die Kopie oder das Original zum RA-Verantwortlichen.

3.2 Trainerentschädigung

Die RA-Trainer werden schweizweit einheitlich entschädigt.

3.2.1 Cheftrainer

Cheftrainer erhalten einen jährlichen Bruttofixbetrag, inkl. Fahrspesen:

- Mit A-Lizenz: Fr. 8000.00
- Mit B-Lizenz und BTA: Fr. 6500.00
- Mit B-Lizenz: Fr. 5000.00

Die Entschädigung der Cheftrainer wird monatlich (1/12 des jährlichen Bruttofixbetrages) ausbezahlt.

3.2.2 Assistenz- und Torhütertrainer

Assistenz- und Torhütertrainer erhalten pro Trainings-/Spieltag eine Tagespauschale, inkl. Fahrspesen:

- Assistenztrainer: Fr. 130.00 pro Tag
- Torhütertrainer: Fr. 70.00 pro Tag

Die Assistenz- und Torhütertrainer machen jeweils auf Quartalsende (30. März, 30. Juni, 30. September, 31. Dezember) eine Abrechnung der geleisteten Tage mittels dem dafür vorgesehenen Taggeld-Formular zuhanden des RA-Verantwortlichen.

3.2.3 Spesen

Die RA-Trainer erhalten keine weiteren Spesen, mit der Entschädigung resp. der Tagespauschale ist alles abgedeckt.

Durch den SHV bewilligte Ausgaben (z.B. für Kollektivbillett zu den Turnieren) können mittels Spesenformular abrechnet werden.

3.2.4 Hilfstrainer Sichtung

An den Sichtungstagen können maximal 4 Trainer entschädigt werden. Die zusätzlichen Trainer erhalten eine Tagespauschale, inkl. Fahrspesen von Fr. 70.00 pro Tag.

3.3 J+S-Entschädigung Nachwuchsförderung

Die Gelder aus der J+S-Nachwuchsförderung werden vom SHV direkt an den Regionalverband ausbezahlt (bis zum Ende des Kalenderjahres und nach Abrechnung durch das BASPO). Dieser Betrag ist keine Pauschale, sondern richtet sich nach Aufwand, Präsenz und Qualifikation der Spieler und Trainer.

3.4 Kosten Schiedsrichter/Delegierte

Schiedsrichter und allfällige Delegierte an den RA-Spielen werden auf Basis MU15Elite resp. FU14Elite entschädigt. Die Entschädigung erfolgt direkt durch den SHV.

3.5 Verrechnung Kosten SHV an Regionen

Der SHV verrechnet den Regionen pro Jahr und Regionalauswahl einen Pauschalbeitrag in der Höhe von Fr. 3500.00, der sich wie folgt zusammensetzt:

- Startturnier Fr. 1500.00
- Spieltag Fr. 500.00
- Finalturnier Fr. 1500.00

3.6 Kostenübernahme der Regionen

Die Regionen tragen sämtliche weiteren Kosten die im Rahmen des Betriebs ihrer Regionalauswahlen entstehen.

3.7 Kostenbeitrag der Spieler

Den selektionierten Spielern wird durch den SHV, im Namen der jeweiligen Region, nach erstmaliger Selektion folgender Pauschalbeitrag (für Trainings, Wettkämpfe und Ausrüstung) in Rechnung gestellt:

- Talentauswahl: Fr. 200.00
- Regionalauswahl: Fr. 300.00

Spielern, die vor dem 31. Dezember durch Entscheid des Cheftrainers aus der Auswahl fallen, wird die Hälfte des Betrages rückerstattet.

Spielern, die ab 1. Januar erstmals selektioniert werden, wird die Hälfte des Betrages in Rechnung gestellt.

Spieler, die von sich aus entscheiden, aus der Auswahl auszutreten, haben keinen Rückerstattungsanspruch.

Bei finanziellen Schwierigkeiten ist das Gespräch mit dem RA-Cheftrainer und/oder dem RA-Verantwortlichen zu suchen.

Die Einnahmen werden auf die Konten der jeweiligen Region verbucht.

4 Selektion

Jeder RA-Trainer stellt in seiner Region die Selektion von ca. 20 talentierten Spielern im RA-Jahrgang (siehe nachfolgende Tabellen unter 4.1 Altersstrukturen) sicher. Diese Selektion geschieht jeweils im Mai/Juni. Zusätzlich selektioniert er ca. 15 talentierte Spieler der jüngeren Jahrgänge für die Talentauswahl.

4.1 Organisation

4.1.1 Anmeldung

Im Februar werden alle lizenzierten Spieler im RA-Jahrgang und 3 Jahre jünger durch den SHV, sofern von ihnen eine Mailadresse vorhanden ist, per E-Mail auf die Sichtung in ihrer Region aufmerksam gemacht.

Ebenfalls werden alle Vereine, Trainer und Mannschaftenverantwortliche mit Teams im U18 und jünger auf die Sichtung aufmerksam gemacht.

Die Anmeldung zur Sichtung geschieht mittels Onlineformular.

4.1.2 Zugehörigkeit

Das Selektionstraining wird grundsätzlich im Regionalverband absolviert, welchem der Verein des Spielers angehört.

Ausnahmen können durch den Verantwortlichen in Absprache mit den beteiligten RA-Trainern und dem Spieler unter Einbezug von Präferenz des Spielers, Förderungsbedingungen, Wohnort und bisherige Zugehörigkeit bewilligt werden.

4.1.3 Selektionstag

Die Sichtung kann an einem oder an zwei Tagen erfolgen, der Entscheid obliegt dem Cheftrainer. Die Gestaltung des Sichtungstags/der Sichtungstage ist dem RA-Cheftrainer überlassen. Er bietet die Spieler zu den gewünschten Zeiten auf.

Spieler, die am ersten Sichtungstag verhindert sind, werden zum zweiten Datum eingeladen.

4.1.4 Kommunikation

Nach dem Selektionstag werden die Spieler durch den RA-Cheftrainer über die Resultate informiert. Dem RA-Verantwortlichen wird die Liste mit den Selektionsentscheiden aller am Selektionstag teilnehmenden Spieler bis Ende Juni zugestellt.

Eine Liste mit den PISTE-Resultaten wird dem PISTE-Verantwortlichen unmittelbar nach dem Selektionstag zugestellt.

Die Spieler der jeweiligen Kader werden auf den Homepages der jeweiligen Auswahlen aufgeschaltet.

4.1.5 Kaderänderungen

Über Änderungen in der Kaderzusammensetzung während der Saison muss der RA-Verantwortliche immer umgehend informiert werden. Die Kaderzusammensetzung muss auf der Homepage immer aktuell sein.

4.2 Altersstrukturen

4.2.1 Regionalauswahl Frauen

| Saison 2018/19 | | | | | Saison 2019/20 | | | | | Saison 2020/21 | | | | | Saison 2021/22 | | | | | |
|----------------|-------|-----|-----|----------|----------------|-------|-----|-----|----------|----------------|-------|-----|-----|----------|----------------|-------|-----|-----|----------|----------|
| Jg. | Liga | EHF | SHV | PISTE | Jg. | Liga | EHF | SHV | PISTE | Jg. | Liga | EHF | SHV | PISTE | Jg. | Liga | EHF | SHV | PISTE | |
| 1999 | Aktiv | | | national | 2000 | Aktiv | W20 | U20 | national | 2001 | Aktiv | | | national | 2002 | Aktiv | W20 | U20 | national | |
| 2000 | | W19 | U20 | national | 2001 | | | | national | 2002 | | | | national | 2003 | | | | | national |
| 2001 | FU18 | | | national | 2002 | FU18 | W18 | U18 | national | 2003 | FU18 | W19 | U20 | national | 2004 | FU18 | W18 | U18 | | national |
| 2002 | | W17 | U18 | national | 2003 | | | | national | 2004 | | W17 | U18 | national | 2005 | | | | | national |
| 2003 | FU16 | | | national | 2004 | FU16 | W16 | U16 | national | 2005 | FU16 | | | national | 2006 | FU16 | W16 | U16 | | national |
| 2004 | | W15 | RA | regional | 2005 | | | | regional | 2006 | | W15 | U16 | regional | 2007 | | | | | regional |
| 2005 | FU14 | | TA | regional | 2006 | FU14 | | TA | regional | 2007 | FU14 | | | regional | 2008 | FU14 | | TA | | regional |
| 2006 | | U13 | | regional | 2007 | | U13 | | regional | 2008 | | U13 | | regional | 2009 | | U13 | | | regional |
| 2007 | | | | regional | 2008 | | | | - | 2009 | | | | - | 2010 | | | | | - |
| 2008 | U11 | | | - | 2009 | U11 | | | - | 2010 | U11 | | | - | 2011 | U11 | | | | - |

- Jg. RA-Hauptjahrgang
- Jg. TA-Hauptjahrgang
- Liga Nationale Spielstruktur
- EHF Internationale Spielstruktur
- SHV SHV-Bezeichnung Nationalteams
- PISTE Sichtungsvorgehen für Selektion

4.2.2 Regionalauswahl Herren

| Saison 2018/19 | | | | | Saison 2019/20 | | | | | Saison 2020/21 | | | | | Saison 2021/22 | | | | | |
|----------------|-------|-----|-----|----------|----------------|-------|-----|-----|----------|----------------|-------|-----|-----|----------|----------------|-------|-----|-----|----------|----------|
| Jg. | Liga | EHF | SHV | PISTE | Jg. | Liga | EHF | SHV | PISTE | Jg. | Liga | EHF | SHV | PISTE | Jg. | Liga | EHF | SHV | PISTE | |
| 1998 | Aktiv | M21 | U21 | national | 1999 | Aktiv | | | national | 2000 | Aktiv | M21 | U21 | national | 2001 | Aktiv | | | national | |
| 1999 | | | | national | 2000 | | M20 | U21 | national | 2001 | | | | national | 2002 | | M20 | U21 | | national |
| 2000 | MU19 | M19 | U19 | national | 2001 | MU19 | | | national | 2002 | MU19 | M19 | U19 | national | 2003 | MU19 | | | | national |
| 2001 | | | | national | 2002 | | M18 | U19 | national | 2003 | | | | national | 2004 | | M18 | U19 | | national |
| 2002 | MU17 | M17 | U17 | national | 2003 | MU17 | | | national | 2004 | MU17 | M17 | U17 | national | 2005 | MU17 | | | | national |
| 2003 | | | | national | 2004 | | M16 | U17 | national | 2005 | | | | national | 2006 | | | | | national |
| 2004 | | | RA | regional | 2005 | | | | regional | 2006 | | | RA | regional | 2007 | | | | | regional |
| 2005 | MU15 | | TA | regional | 2006 | MU15 | | TA | regional | 2007 | MU15 | | TA | regional | 2008 | MU15 | | TA | | regional |
| 2006 | | | | regional | 2007 | | | | regional | 2008 | | | | regional | 2009 | | | | | regional |
| 2007 | MU13 | | | - | 2008 | MU13 | | | - | 2009 | MU13 | | | - | 2010 | MU13 | | | | - |
| 2008 | U11 | | | - | 2009 | U11 | | | - | 2010 | U11 | | | - | 2011 | U11 | | | | - |

- Legende:**
- Jg. RA-Hauptjahrgang
 - Jg. TA-Hauptjahrgang
 - Liga Nationale Spielstruktur
 - EHF Internationale Spielstruktur
 - SHV SHV-Bezeichnung Nationalteams
 - PISTE Sichtungsvorgehen für Selektion

4.3 Talentdiagnostik und -selektion (PISTE)

Die Talentdiagnostik und -selektion findet gemäss den Vorgaben von Swiss Olympic seit der Saison 2010/11 auf der Basis der „PISTE“ (Prognostische Integrative Systematische Trainer-Einschätzung) statt.

Bis Stufe U15 sind zwei Einschätzungen (Tests) im Abstand von ca. einem halben Jahr gefordert. Die Tests für die entsprechenden Alterskategorien werden gemäss den Tabellen unter 4.2 Altersstrukturen durchgeführt.

4.3.1 Test 1

Der Test mit den folgenden Inhalten wird im Mai/Juni jeweils durch die jeweiligen Regionalauswahltrainer durchgeführt:

- sportartspezifische Tests: Technik und Taktik nach einheitlichem Raster (Beurteilung im Spiel 4:4 und im Spiel 6:6)
- genereller sportmotorischer Test: Standweitsprung
- Trainingsaufwand und Trainingsalter

Die Testresultate werden nach dem Test dem PISTE-Verantwortlichen und dem Verantwortlichen der Regionalauswahlen des SHV im dafür vorgesehenen Dokument schriftlich mitgeteilt.

4.3.2 Test 2

4.3.2.1 Nationale Sichtung

4.3.2.1.1 Startturnier

Für alle Spieler im RA-Alter sowie jüngere Spieler, die zu den 17 fürs Startturnier aufgegebenen Spielern gehören, wird der 2. Test zentral am Startturnier in Magglingen durchgeführt:

- Männer: Samstag
- Frauen: Sonntag

Folgende Bewertungen werden vorgenommen:

- sportartspezifische Tests: Technik und Taktik nach einheitlichem Raster (Beurteilung im Spiel 4:4 und im Spiel 6:6)
- genereller sportmotorischer Test: Standweitsprung
- Trainingsaufwand und Trainingsalter
- relatives Alter sowie biologischer Entwicklungsstand
- Mirwald-Test
- Die Leistungsentwicklung über den Zeitraum der beiden Beurteilungen

Der sportartspezifische Test in Form des Spiels 4:4 wird in Turnierform an einem Tag durchgeführt. Die Spieler sollen in dieser Spielform gleichmässig eingesetzt werden, um ihr Können zeigen zu können. Die Resultate dieser Spiele kommen in keine Wertung. Die Spiele werden durch die jeweiligen RA-Trainer selber geleitet.

Spielplan 4:4 Männer

| Datum | Zeit | Paarung 1 | Paarung 2 |
|----------|-------------|------------|------------|
| 10.11.18 | 13.30-14.05 | ROM : NWS | AG+ : BEJU |
| 10.11.18 | 14.10-14.45 | IHV : ROM | ZHV : OST |
| 10.11.18 | 14.50-15.25 | BEJU : NWS | AG+ : IHV |
| 10.11.18 | 15.30-16.05 | OST : AG+ | ROM : ZHV |
| 10.11.18 | 16.10-16.45 | IHV : BEJU | OST : NWS |
| 10.11.18 | 16.50-17.25 | ROM : AG+ | BEJU : ZHV |
| 10.11.18 | 17.30-18.05 | ZHV : NWS | IHV : OST |

Spielplan 4:4 Frauen

| Datum | Zeit | Paarung 1 | Paarung 2 |
|----------|-------------|------------|----------------|
| 11.11.18 | 10.00-10.35 | IHV : ROM | AG+/NWS : BEJU |
| 11.11.18 | 10.40-11.15 | BEJU : OST | ROM : ZHV |
| 11.11.18 | 11.20-11.55 | OST : IHV | |
| 11.11.18 | 13.00-13.35 | ZHV : BEJU | AG+/NWS : ROM |
| 11.11.18 | 13.40-14.15 | OST : ZHV | IHV : AG+/NWS |

4.3.2.1.2 Finalturnier

Am Finalturnier werden nochmals alle daran teilnehmenden Spieler zentral getestet. Dieser Test dient zur Validierung der Resultate des Tests am Startturnier.

Folgende Bewertungen werden vorgenommen:

- sportartspezifische Tests: Technik und Taktik nach einheitlichem Raster (Beurteilung im Spiel 6:6)
- genereller sportmotorischer Test: Standweitsprung
- Trainingsaufwand und Trainingsalter
- relatives Alter sowie biologischer Entwicklungsstand
- Mirwald-Test
- Die Leistungsentwicklung über den Zeitraum der beiden Beurteilungen

4.3.2.2 Regionale Sichtung

Für Spieler, die am Startturnier nicht dabei sind, findet im Herbst ein 2. Test in der Region (in der Verantwortung der RA-Trainer) statt. Dazu werden gegebenenfalls auch Sportschulinteressenten, die am 1. Test teilgenommen haben, aber nicht in der RA/TA sind, durch den RA-Cheftrainer angeboten.

Folgende Bewertungen werden vorgenommen:

- sportartspezifische Tests: Technik und Taktik nach einheitlichem Raster (Beurteilung im Spiel 4:4 und im Spiel 6:6)
- genereller sportmotorischer Test: Standweitsprung
- Trainingsaufwand und Trainingsalter
- relatives Alter sowie biologischer Entwicklungsstand
- Mirwald-Test
- Die Leistungsentwicklung über den Zeitraum der beiden Beurteilungen

5 Termine

Der SHV legt die Trainings- und Turniertage für alle Regionalauswahlen verbindlich fest. Diese Daten sind im offiziellen SHV-Terminplan für folgende Altersklassen als Sperrtage markiert:

- RA Männer:
 - U13 – U17
- RA Frauen:
 - U13 – U18

Die Regional- und Talentauswahl hat Priorität vor Meisterschaftsspielen. Für die RA aufgebotene Spieler müssen an diesen Daten für die RA freigestellt werden.

Sämtliche Termine sind auf der Homepage des SHV sowie der Regionen aufgeschaltet.

5.1 Trainingstage

5.1.1 Trainingstage Regionalauswahl und Talentauswahl

Frauen: http://www.handball.ch/de/nati/frauen_ra/raf.htm

Männer: http://www.handball.ch/de/nati/maenner_ra/ram.htm

Die Talentauswahl wird an jedem Termin aufgeboten; ausgenommen sind Turniertage. An den Trainingstagen direkt vor Turnieren ist es dem RA-Cheftrainer überlassen, ob er die TA auch anbieten möchte.

5.1.2 Individuelle Zusatztage der Regional-, Talentauswahlen

Die Regional-, Talentauswahlen haben maximal 2 individuelle Termine zusätzlich der festgelegten Trainings- und Spieltage zur freien Verfügung. Diese Termine müssen beim Verantwortlichen der Regionalauswahlen beantragt und von diesem bewilligt werden.

Die Zusatztermine sind keine Sperrdaten für die Auswahlen, somit müssen die Spieler den Vereinen zur Verfügung stehen, wenn diese sie einfordern. Andere Abmachungen sind zwischen den Parteien zu finden und schriftlich festzuhalten.

5.2 Spieltage Regionalauswahl

| | |
|----------------|--|
| 10./11.11.2018 | Nationaler Sichtungszusammenzug inkl. Turniertag 1 in Magglingen |
| 12.01.2019 | Turniertag 2 Männer in Goldau BBZG |
| 13.01.2019 | Turniertag 2 Frauen in Goldau BBZG |
| 25./26.05.2019 | Finalturnier (Ort noch offen) |

6 Trainingsbetrieb

6.1 Trainingszeiten

Die Regionalauswahl hat an den jeweiligen Trainingsdaten immer 2 Trainingseinheiten, insgesamt beträgt die Trainingszeit mindestens 3.5 Stunden.

Die Talentauswahl hat an den jeweiligen Trainingsdaten eine Trainingseinheit von 1,5 – 2 Stunden.

Der RA-Cheftrainer legt vor Saisonbeginn die Trainingszeiten verbindlich und für alle Daten einheitlich fest.

6.2 Aufgebote

Die Aufgebote für die Trainingstage werden bis 3 Wochen vor dem Training durch den RA-Cheftrainer per Mail an alle Spieler, Eltern und Vereinstrainer verschickt. Zwecks Organisation gehen die Aufgebote auch an die Administration und den Verantwortlichen der Regionalauswahlen.

Aufgebote Spieler müssen erscheinen, sie dürfen nicht für Spiele im Verein dispensiert werden.

6.3 Reisen zu Trainings

Für die Reise zu den Trainings werden den Spielern keine Spesen vergütet.

Für alle Trainer sind Fahrspesen in der pauschalen Entschädigung enthalten.

7 Spielbetrieb

7.1 Modus Männer

7.1.1 Vorrunde

Über 3 Spieltage verteilt (Tag 1 im Rahmen Nationaler Sichtungszusammenzug; Tag 2: Spieltag; Tag 3: 1. Tag des Finalturnier-Wochenendes) spielt jede RA einmal gegen jede RA ein Spiel.

7.1.1.1 Spielplan

Spieltag 1:

| | | | |
|----------|-------|------------|---------------------------|
| 11.11.18 | 09:30 | BEJU - IHV | Magglingen End der Welt 1 |
| 11.11.18 | 09:30 | ZHV - AG+ | Magglingen End der Welt 2 |
| 11.11.18 | 11:00 | ROM - NWS | Magglingen End der Welt 1 |
| 11.11.18 | 12:30 | OST - BEJU | Magglingen End der Welt 1 |
| 11.11.18 | 14:00 | AG+ - ROM | Magglingen End der Welt 1 |
| 11.11.18 | 14:00 | IHV - ZHV | Magglingen End der Welt 2 |
| 11.11.18 | 15:30 | NWS - OST | Magglingen End der Welt 1 |

Spieltag 2:

| | | | |
|----------|-------|------------|-------------|
| 12.01.19 | 10:00 | BEJU - ZHV | Goldau BBZG |
| 12.01.19 | 11:20 | ROM - IHV | Goldau BBZG |
| 12.01.19 | 12:40 | OST - AG+ | Goldau BBZG |
| 12.01.19 | 14:00 | NWS - BEJU | Goldau BBZG |
| 12.01.19 | 15:20 | ZHV - ROM | Goldau BBZG |
| 12.01.19 | 16:40 | IHV - OST | Goldau BBZG |
| 12.01.19 | 18:00 | AG+ - NWS | Goldau BBZG |

Spieltag 3:

| | | | |
|----------|-------|------------|-----|
| 25.05.19 | 11:30 | ZHV - NWS | tbd |
| 25.05.19 | 12:00 | IHV - AG+ | tbd |
| 25.05.19 | 13:30 | ROM - OST | tbd |
| 25.05.19 | 16:00 | AG+ - BEJU | tbd |
| 25.05.19 | 16:30 | NWS - IHV | tbd |
| 25.05.19 | 17:30 | OST - ZHV | tbd |
| 25.05.19 | 19:00 | BEJU - ROM | tbd |

7.1.1.2 Klassierung

Aus dieser Einfachrunde mit je 6 Spielen ergibt sich die Klassierung von Rang 1 -7 wie folgt:

1. Punkte
2. Tordifferenz
3. höhere Plustorzahl
4. direkte Begegnung
5. Losentscheid

7.1.2 Klassierungsrunde

Am zweiten Tag des Finalturniers wird aufgrund der Rangierung der Vorrunde die Finalrunde gespielt. Die Teams auf den Plätzen 5 bis 7 der Vorrunde spielen dabei eine Einfachrunde jeden gegen jeden. Die Spiele werden dazu wie folgt angesetzt:

| | | | | | |
|----------|-------|-------------|---|-------------|-----|
| 26.05.19 | 09:00 | 6. Vorrunde | - | 7. Vorrunde | tbd |
| 26.05.19 | 12:00 | 5. Vorrunde | - | 6. Vorrunde | tbd |
| 26.05.19 | 15:00 | 7. Vorrunde | - | 5. Vorrunde | tbd |

7.1.2.1 Klassierung

Aus dieser Einfachrunde mit je 2 Spielen ergibt sich die Klassierung von Rang 5 -7 wie folgt:

1. Punkte
2. Tordifferenz
3. höhere Plustorzahl
4. direkte Begegnung
5. Losentscheid

7.1.3 Finalrunde

Am zweiten Tag des Finalturniers wird aufgrund der Rangierung der Vorrunde die Finalrunde gespielt.

Die Halbfinals werden dabei wie folgt gepaart:

| | | | | | |
|----------|-------|-------------|---|-------------|-----|
| 26.05.19 | 09:30 | 1. Vorrunde | - | 4. Vorrunde | tbd |
| 26.05.19 | 10:30 | 2. Vorrunde | - | 3. Vorrunde | tbd |

Spiel um 3./4. Platz:

| | | | | | |
|----------|-------|-----------------------|---|-----------------------|-----|
| 26.05.19 | 13:30 | Verlierer Halbfinal 1 | - | Verlierer Halbfinal 2 | tbd |
|----------|-------|-----------------------|---|-----------------------|-----|

Finale:

| | | | | | |
|----------|-------|--------------------|---|--------------------|-----|
| 26.05.19 | 15:30 | Sieger Halbfinal 1 | - | Sieger Halbfinal 2 | tbd |
|----------|-------|--------------------|---|--------------------|-----|

7.1.3.1 Klassierung

Endet die reguläre Spielzeit unentschieden, gibt es eine Verlängerung von 1 x 5 Minuten. Ohne Pause, ohne Team Time-Out. Ist der Spielstand nach der Verlängerung immer noch unentschieden, gibt es ein Penaltywerfen. Jedes Team stellt 5 Werfer. Bei Unentschieden nach 5 Werfer pro Team immer je ein weiterer Werfer bis zur Entscheidung.

7.2 Modus Frauen

7.2.1 Vorrunde

Über 3 Spieltage verteilt (Tag 1 im Rahmen Nationaler Sichtungszusammenzug; Tag 2: Spieltag; Tag 3: 1. Tag des Finalturnier-Wochenendes) spielt jede RA einmal gegen jede RA ein Spiel.

7.2.1.1 Spielplan

Spieltag 1:

| | | | |
|----------|-------|---------------|---------------------------|
| 10.11.18 | 13:30 | IHV - AG+/NWS | Magglingen End der Welt 1 |
| 10.11.18 | 13:30 | ROM - BEJU | Magglingen End der Welt 2 |
| 10.11.18 | 14:50 | ZHV - OST | Magglingen End der Welt 1 |
| 10.11.18 | 16:10 | IHV - ROM | Magglingen End der Welt 1 |
| 10.11.18 | 17:30 | AG+/NWS - ZHV | Magglingen End der Welt 1 |
| 10.11.18 | 17:30 | BEJU - OST | Magglingen End der Welt 2 |

Spieltag 2:

| | | | |
|----------|-------|----------------|-------------|
| 13.01.19 | 10:00 | ZHV - IHV | Goldau BBZG |
| 13.01.19 | 11:20 | AG+/NWS - BEJU | Goldau BBZG |
| 13.01.19 | 12:40 | OST - ROM | Goldau BBZG |
| 13.01.19 | 14:00 | IHV - BEJU | Goldau BBZG |
| 13.01.19 | 15:20 | ROM - ZHV | Goldau BBZG |
| 13.01.19 | 16:40 | OST - AG+/NWS | Goldau BBZG |

Spieltag 3:

| | | | |
|----------|-------|---------------|-----|
| 25.05.19 | 13:00 | OST - IHV | tbd |
| 25.05.19 | 14:30 | BEJU - ZHV | tbd |
| 25.05.19 | 15:00 | AG+/NWS - ROM | tbd |

7.2.1.2 Klassierung

Aus dieser Einfachrunde mit je 6 Spielen ergibt sich die Klassierung von Rang 1 -6 wie folgt:

1. Punkte
2. Tordifferenz
3. höhere Plustorzahl
4. direkte Begegnung
5. Losentscheid

7.2.2 Klassierungsspiel

Die Teams auf Plätzen 5 und 6 der Vorrunde spielen am zweiten Tag des Finalturniers ein Spiel um den 5. und 6. Platz.

Das Spiel wird dazu wie folgt angesetzt:

| | | | |
|----------|-------|---------------------------|-----|
| 26.05.19 | 11:00 | 5. Vorrunde - 6. Vorrunde | tbd |
|----------|-------|---------------------------|-----|

7.2.2.1 Klassierung

Endet die reguläre Spielzeit unentschieden, gibt es eine Verlängerung von 1 x 5 Minuten. Ohne Pause, ohne Team Time-Out. Ist der Spielstand nach der Verlängerung immer noch unentschieden, gibt es ein Penaltywerfen. Jedes Team stellt 5 Werfer. Bei Unentschieden nach 5 Werfer pro Team immer je ein weiterer Werfer bis zur Entscheidung.

7.2.3 Finalrunde

Am Finalturnier wird aufgrund der Rangierung der Vorrunde die Finalrunde gespielt.

Die Halbfinals werden dabei wie folgt gepaart:

| | | | |
|----------|-------|---------------------------|-----|
| 25.05.19 | 18:00 | 1. Vorrunde - 4. Vorrunde | tbd |
| 25.05.19 | 19:30 | 2. Vorrunde - 3. Vorrunde | tbd |

Spiel um 3./4. Platz:

| | | | |
|----------|-------|---|-----|
| 26.05.19 | 12:30 | Verlierer Halbfinal 1 - Verlierer Halbfinal 2 | tbd |
|----------|-------|---|-----|

Finale:

| | | | |
|----------|-------|---|-----|
| 26.05.19 | 14:00 | Sieger Halbfinal 1 - Sieger Halbfinal 2 | tbd |
|----------|-------|---|-----|

7.2.3.1 Klassierung

Endet die reguläre Spielzeit unentschieden, gibt es eine Verlängerung von 1 x 5 Minuten. Ohne Pause, ohne Team Time-Out. Ist der Spielstand nach der Verlängerung immer noch unentschieden, gibt es ein Penaltywerfen. Jedes Team stellt 5 Werfer. Bei Unentschieden nach 5 Werfer pro Team immer je ein weiterer Werfer bis zur Entscheidung.

7.3 Spielregeln

Gespielt wird nach den offiziellen IHF-Regeln. Ergänzend gilt das Wettspielreglement mit allgemeinen Weisungen des SHV. Folgendes gilt speziell:

- Spielzeit von 2 x 25 Minuten und 10 Minuten Pause
- 1 Team Time-Out pro Halbzeit. Die Team Time-Out-Karte muss zwingend dem Zeitnehmer übergeben werden.
- Ausländische Spieler können eingesetzt werden
- Offensives Deckungssystem (Selbstregulierung)
- Das Spiel 7:6 ist untersagt. In Unterzahl darf der Torhüter durch einen 6. Feldspieler ergänzt werden. Wird eine Einwechslung eines 7. Feldspielers als Versehen taxiert, ahnden die Schiedsrichter mit einem einfachen Ballwechsel. Bei mehrmaliger Verfehlung oder taktischer Absicht wird die Einwechslung als Wechselfehler geahndet.
- Regel 4:11, Abs.2 (Medical Time-Out) wird nicht angewandt
- Manndeckung (= einzelne – herausragende – Spieler werden eng gedeckt) ist in der Vorrunde während der ganzen Spielzeit verboten. In der Klassierungs- und Finalrunde ist eine Manndeckung erlaubt.

7.3.1 Spielkleidung

Das erstgenannte Team hat Dresswahl und spielt vom Zeitnehmertisch aus gesehen in der linken Spielhälfte. Jedes Team muss über ein Ersatzdress in einer anderen Farbe verfügen.

7.3.2 Ball

Jedes Team verfügt über einen geeigneten Spielball. Haftmittel muss erlaubt sein, den Weisungen des lokalen Veranstalters ist Folge zu leisten. Gespielt wird mit folgenden Ballgrössen:

- RA Frauen: Umfang 54-56 cm (Grösse 2 IHF), Gewicht 325-375 g
- RA Männer: Umfang 54-56 cm (Grösse 2 IHF), Gewicht 325-375 g

7.3.3 Spielermeldung

Es dürfen nur Spieler eingesetzt werden, die auf der Kaderliste auf der Homepage der jeweiligen Regional- oder Talentauswahlen aufgeschaltet sind. Von diesen Spielern dürfen max. 17 Spieler am Turnier eingesetzt werden. Pro Spiel sind max. 14 Spieler und max. 4 Betreuer auf der Bank.

7.3.4 Disziplinarwesen

Rote Karte: Erhält ein Spieler oder ein Betreuer die direkte rote Karte, ist er für das folgende Spiel gesperrt. Erfolgt ein Rapport, ist der Spieler/der Betreuer mindestens für ein Spiel gesperrt und die Personen der Protestkommission entscheiden über das Strafmass.

Protest: Die Protestgebühr beträgt Fr. 150.00. Der Protest ist schriftlich zusammen mit der Protestgebühr, spätestens 15 Minuten nach Spielschluss im Wettkampfbüro einzureichen.

Die Protestkommission setzt sich aus den folgenden Personen zusammen:

- Vertreter des OK
- Vertreter des SHV oder Schiedsrichter Tageschef
- RA-Verantwortlicher

Die Entscheide der Protestkommission sind endgültig und können nicht weiter angefochten werden. Die Rechtsfälle werden gemäss Rechtspflegereglement SHV behandelt.

7.4 Reisen zu Spieltagen

Die Reisen an die Spieltage sind, wenn möglich mit öffentlichen Verkehrsmitteln zu organisieren. Dazu ist durch den RA-Cheftrainer wenn möglich und sinnvoll ein Kollektivbillett zu lösen. Falls die Reise mit öffentlichen Verkehrsmitteln nicht sinnvoll ist, kann ein Minibus gemietet werden. Bei der Miete eines Busses sind zuerst immer die Kosten über Europcar über den Link <https://www.europcar.ch/swissolympic/de> zu prüfen. Nur wenn das Angebot eines anderen Busvermieters günstiger ist, darf dort gebucht werden. Das Fahrzeug muss bei einer Miete Vollkasko versichert sein, eine Insassenversicherung muss nicht abgeschlossen werden. Der SHV hat eine Grobfahrlässigkeitsversicherung für die Fahrer (RA-Trainer) abgeschlossen. Die Fahrt eines Busses gehört nicht zum Auftrag des RA-Trainers und ist durch den SHV nicht entschädigt.

8 Organisation Spieltage

8.1 Verantwortung

Die Verantwortung für die Organisation und Durchführung der Spieltage liegt beim SHV. Er kann diese ganz oder teilweise an externe Veranstalter abgeben und die Rechte und Pflichten mit diesem in einer separaten Vereinbarung regeln.

8.2 Anmeldung

Die RA-Cheftrainer melden ihre Teilnehmerzahlen bis 1 Monat vor dem Turnier an den RA-Verantwortlichen.

8.3 Infrastruktur

Interregionaler Standard (Dreifachturnhalle, Resultatanzeige, Speakertisch inkl. Zeitnehmer). Internetzugang muss am Zeitnehmertisch für den Live-Ticker vorhanden sein.

8.4 Live-Ticker

Alle Spiele sind im System erfasst und müssen durch im Live-Ticker ausgebildete Zeitnehmer erfasst werden.

8.5 Verpflegung

Die RA-Trainer müssen die Verpflegung für ihr Team vorgängig bestellen.

8.6 Schiedsrichter

Der SHV ist dafür besorgt, dass möglichst gute Schiedsrichter (eventuell „Jungschiedsrichter“ mit entsprechender Betreuung) eingesetzt werden. Das Aufgebot der Schiedsrichter wird durch den RA Verantwortlichen koordiniert. Es muss zwingend im Paarsystem gepfiffen werden. Die Schiedsrichterspesen werden nach den Weisungen geregelt:

- Spieltage RA Frauen: Ansatz FU14-Elite Meisterschaft
- Spieltage RA Männer: Ansatz MU15-Elite Meisterschaft

8.7 Medien

Der Medienbereich ist in Zusammenarbeit mit dem Medienverantwortlichen des SHV (media@handball.ch) zu regeln. Der Veranstalter liefert pro Turniertag einen Medienbericht.

8.8 Versicherung

Die Unfall- und Haftpflichtversicherung ist Sache der Spieler, Betreuer und Schiedsrichter.

8.9 Finalturnier

Beim Finalturnier werden die Schweizer Meister der Regionalauswahlen ermittelt (Medaillen für 1. – 3. Platz, organisiert durch SHV). Entsprechend hat das Turnier bei den Organisatoren einen adäquaten Stellenwert. Das Finalturnier wird als Event organisiert. Übersichtliche Resultattab-
leaus und eine Rangverkündigung sind selbstverständlich. Es wird erwartet, dass alle Beteiligten an der Rangverkündigung dabei sind!

Am Finaltag wird der beste Spieler, beste Torhüter und der Torschützenkönig (alle Spiele der gesamten RA-Saison zählen) des Turniers ermittelt. Diese werden durch das Selektionsteam der Nationalmannschaften gewählt und erhalten eine Auszeichnung.

Die Details sind im Pflichtenheft der veranstaltenden Parteien geregelt.

9 Schlussbemerkungen

9.1 Bemerkungen/Änderungen/Anpassung Handbuch

9.1.1 Überarbeitung Leitplanken

Das vorliegende Handbuch wird für jede neue Saison angepasst. Für das Handballjahr 2018/2019 hat das vorliegende Handbuch seine Gültigkeit.

Notwendige Anpassungen können jederzeit vorgenommen werden. Die aktuelle Version ist immer auf der Homepage des SHV abgelegt.

6.03.2019

Nico Peter
Verantwortlicher Regionalauswahlen